

MAGAZINE

LE 589

DE LA COMMUNAUTÉ DE COMMUNES HAUT NIVERNAIS VAL D'YONNE

NUMÉRO 05 | DÉCEMBRE 2024

LA PÉPITE DU TERRITOIRE

Julien DUBOIS,
héliciculteur à Varzy



Haut Nivernais
Val d'Yonne

NOUVELLE
RUBRIQUE

EN COULISSES
Le CIAS

S'INFORMER SUR LES SERVICES

Retrouvez les projets, les actions
des services de la Communauté de
communes

LE POINT SUR LE PLAN LOCAL D'URBANISME INTERCOMMUNAL

Qu'est ce qu'un PLUi ?

DÉCOUVRIR LE BUDGET

Le budget 2024 et
2 investissements phares

RETOUR D'ÉVÈNEMENT

À l'automne, la Communauté de communes Haut Nivernais Val d'Yonne (Comcom) a organisé 4 animations sur l'environnement.

Élus et agents ont visité la plateforme de compostage et de transfert à La Bussière (Rix). Au programme : présentation de la transformation des déchets alimentaires (biodéchets, déchets verts, broyats, fermentation) et de la gestion des emballages et ordures ménagères résiduelles.

À Varzy, thème de la randonnée : la préservation des milieux aquatiques et humides. Des précisions ont été apportées sur le fonctionnement du lavoir, du moulin, des travaux vers l'étang et la côte Vaujotin (classée Natura 2000).

À Clamecy, le sujet portait sur l'importance de la faune et de la flore en ville. Végétation, hirondelles et autres oiseaux (différences, besoins, modes de vie, reproduction...) présents dans les ruelles étaient au cœur de la balade.

Les lycéens ont découvert la richesse du site des roches de Basseville (Surgy), classé Natura 2000. À travers l'observation de la faune, la flore et des habitats puis autour d'un jeu de rôles, ils ont pu appréhender sa préservation.



Ces animations, organisées à l'occasion de la Semaine européenne du développement durable, sont les fruits d'un partenariat entre la Comcom, le SIEEEN, le lycée Romain Rolland de Clamecy, le conservatoire d'espaces naturels, le syndicat mixte Yonne Beuvron, la société scientifique et artistique de Clamecy et les mairies de Varzy et Clamecy.

ÉDITO



BRIGITTE PICQ

Présidente de la Communauté de communes

À fin de renforcer notre attractivité, au niveau du tourisme en particulier, nous menons de front deux projets structurants : la rénovation du quai des plaisanciers d'abord.

Les 165 mètres de linéaire de quai au port intercommunal seront rénovés en 2025 pour renforcer la structure et apporter des services de qualité : énergies, assainissement...

À plus long terme, la création d'une capitainerie à Clamecy avec accueil touristique, vitrine de savoir-faire, animation culturelle, constituera une porte d'entrée touristique supplémentaire pour le centre-ville.

Pour y concourir, la construction d'une micro-crèche à Entrains-sur-Nohain est en cours et, avec le nouveau pôle petite enfance intercommunal à Clamecy et la micro-crèche de Coulanges-sur-Yonne, complétera et répartira l'offre de garde des enfants de moins de 3 ans sur l'ensemble du territoire.

Pour apporter un service encore plus qualitatif, nous poursuivons la rénovation de nos bâtiments comme dans les maisons des services. Celle de Varzy par exemple va bénéficier d'une réfection du hall d'accueil, de l'étage et apportera un meilleur confort pour les locataires et les usagers !

Tous ces projets concourent à un territoire désirable par ses spécificités, vivant et de proximité. Telle est la vision partagée du territoire à horizon 2040 inscrite dans le projet d'aménagement et de développement durable (PADD) du plan local d'urbanisme intercommunal (PLUi).

Je vous souhaite à toutes et tous de bonnes fêtes de fin d'année en compagnie du 589 !

Excellente année 2025, à vous et vos proches !

Brigitte PICQ

Magazine d'information de la Communauté de communes Haut Nivernais Val d'Yonne | cchnvy.fr

Directeur de publication : Brigitte Picq | **Rédaction :** Mélanie Charpentier | Communauté de communes Haut Nivernais Val d'Yonne | **Conception graphique et mise en page :** Originis, Nevers | **Impression :** Nouvelle Imprimerie Laballery, Clamecy ; 7200 exemplaires | **Date de parution :** Décembre 2024 | **Crédit photos :** Communauté de communes Haut Nivernais Val d'Yonne, Syndicat mixte Yonne Beuvron et Julien Dubois.

LA VIE DES SERVICES EN 2024

DÉVELOPPEMENT ÉCONOMIQUE

► Coup d'œil sur les travaux dans les zones d'activités

Afin de sécuriser la zone et répondre à la réglementation de défense contre l'incendie, une réserve d'eau aérienne a été installée à Coulanges-sur-Yonne. Les travaux menés : terrassement, installation de la clôture, de la bâche et du poteau incendie et enfin remplissage.

Ils ont débuté cet été, suite à l'étude du SDIS 89* et se sont terminés à l'automne.

La contenance est de 120 m³
Le coût des travaux de 26 600 € financés en totalité par la Comcom.

Coup de neuf sur la signalétique à Clamecy. Suite aux relevés de terrain et à l'analyse des flux, de nouveaux passages piétons et panneaux de signalisation de police ont été installés. Les existants ont été renouvelés. Ils sont répartis sur toute la zone (ex : aux abords des ronds-points et sur les îlots).

En reprise ou en création, les travaux concernent 17 panneaux et 10 passages piétons. Ils permettent d'informer les usagers et d'orienter les déplacements. Ils contribuent à rendre les circulations routière et piétonne, fluides et sécurisées. Le coût total s'élève à 15 400 €.

Ces travaux ont été réalisés dans le cadre de la gestion et de l'aménagement des zones d'activités économiques intercommunales.

*SDIS 89 : Service départemental d'incendie et de secours de l'Yonne



RETROUVEZ LE
RAPPORT
D'ACTIVITÉ
2023 PARU
EN 2024



ASSAINISSEMENT

► Du colorant dans les conduits

Après les tests à la fumée, les tests au colorant ont commencé cet automne. Ils sont réalisés par le bureau d'études AVRE Conseil de Tannay, dans 13 communes raccordées à l'assainissement collectif.

Pour la réalisation du test, un avis de passage est envoyé aux propriétaires des maisons concernées.

Les contrôles de conformité consistent à vérifier que les installations intérieures (ex : toilettes, cuisine et salle de bain) soient correctement raccordées au réseau public d'assainissement et celles extérieures (ex : gouttières) au réseau pluvial.

L'objectif est d'améliorer le traitement des eaux usées, veiller au bon fonctionnement des stations d'épuration et éviter la pollution du milieu naturel.



**RETROUVEZ
LES RAPPORTS
ANNUELS SUR
LE PRIX ET LA
QUALITÉ DES
SERVICES PUBLICS
D'ASSAINISSEMENT
COLLECTIF ET NON
COLLECTIF**



COMMUNICATION

► Le p'tit nouveau

Depuis cette année, retrouvez tous les articles du magazine LE 589 en ligne :

PRESSE.CCHNVY.FR

TOURISME & CULTURE

► Les animations au coin de la rue

Des partenariats ont été conclus avec 4 associations : La Philharmonie et la Société scientifique et artistique de Clamecy, MusicAccorDanse et La Transverse. Ils permettent l'organisation d'évènements gratuits pour les spectateurs : danse, musique, nature, arts de la rue, arts du cirque, fanfare et visites culturelles. À destination des enfants ou du grand public, ils ont lieu à toute période de l'année. L'objectif est de contribuer au développement d'animations au cœur des communes, de promouvoir et valoriser le patrimoine et concourir à la découverte d'activités. En 2024, ces évènements concernaient 10 communes et 24 000 € étaient alloués par la Comcom.

CONSTRUISONS ENSEMBLE LA CULTURE DE DEMAIN

Artistes amateurs ou professionnels, associations ou compagnies, on a besoin de vous ! La Comcom souhaite créer un lieu culturel vivant, festif et complémentaire des dispositifs existants. Musique, danse, théâtre et cirque seront au cœur de ce projet. Afin de réfléchir et construire ensemble une maison de la culture la plus adaptée aux enfants et adultes, tout acteur culturel est le bienvenu.

CONTACT DE LA DIRECTION DES SERVICES :
dgs@cchnvy.fr | 03 86 27 12 65

GEMAPI

► Carton plein pour le projet de la Sainte-Eugénie à Varzy

L'objectif : restaurer la dérivation du cours d'eau et préserver la biodiversité.

Accumulation de sédiments et de vase, ralentissement du transit sédimentaire, faible circulation des poissons, période d'assez, milieu abiotique et réchauffement de l'eau étaient constatés avant les travaux.



L'étude a démarré en mars 2022 et les travaux en octobre 2023.

Des méandres et trois banquettes ont été créés pour restaurer le cours d'eau. Les trois ouvrages liés au moulin ont été retirés. Afin de restituer le débit naturel du cours d'eau, la quantité d'eau entrant dans l'étang a été réduite.

En quelques mois, des poissons de cours d'eau (ex : vairon et goujon) et des espèces protégées (ex : amphibiens et reptiles) ont fait leur apparition. L'eau est présente toute l'année, elle a baissé en température et gagné en qualité, ce qui limitera également le développement d'espèces invasives (ex : le ragondin).

L'écosystème s'est enrichi avec des milieux aquatiques et humides diversifiés qui peuvent s'alimenter. Les bénéfiques sont aussi présents à l'amont et à l'aval et ce projet contribue à l'amélioration du cadre (ex : bruit de l'eau, eau claire et installation de passerelles entre étang, plage et camping).

Par son étendue (intervention sur 600 mètres), son coût (300 000 €) et la diversité des thématiques (hydromorphologie, milieux aquatiques, milieux humides, patrimoine, réglementation, continuité écologique, intégration paysagère...) ce projet était ambitieux et innovant.

Le riche réseau hydrographique (ensemble des rivières, cours d'eau, milieux aquatiques...) fait partie de l'identité du territoire. Améliorer la qualité de l'eau contribue à limiter les inondations.

Ce projet a été réalisé par le syndicat mixte Yonne Beuvron (SMYB) dans le cadre de la compétence en gestion des milieux aquatiques et prévention des inondations.



EN JANVIER 2025, ILS FÊTERONT LEUR PREMIER ANNIVERSAIRE !

ENFANCE-JEUNESSE

► Il était une fois au pôle petite enfance...

Ouvert à Clamecy le 8 janvier, la nouvelle structure offre des espaces agrandis, lumineux et fonctionnels. Ils permettent l'organisation d'activités diversifiées (peinture, jeux d'eau, motricité,...) et laisse place à l'imagination et créativité du personnel et des enfants. En crèche, **57 enfants** et **3 nouveaux employés** ont été accueillis. Au total, **17 professionnels** sont présents.

CONTACT

Crèche

03 76 15 00 20 | creche-lesecureuils@cchnvy.fr

Relais

06 02 31 73 48 | relais-petite-enfance@cchnvy.fr

DÉVELOPPEMENT ÉCONOMIQUE

► Une première pour le fonds vitrine !

L'objectif : aider à la rénovation de vitrine des commerces, restaurants et entreprises artisanales. La première attribution a eu lieu en octobre, L'épicerie à Entrains-sur-Nohain a bénéficié de 5000 €. Lancé en janvier, le fonds se poursuivra en 2025.

CONTACT | Service développement économique

06 27 28 88 04 | pole.economie@cchnvy.fr



LE PLAN LOCAL

D'URBANISME INTERCOMMUNAL



LE PLUI EN 1 MINUTE

Le PLUi est coconstruit par les élus, les habitants et les professionnels de l'urbanisme. Il est composé de documents réglementaires :



Il réglemente l'installation des futures constructions : logements, bâtiments d'activité artisanale ou industrielle et veille aux linéaires commerciaux en centre-bourg.

Il protège les paysages, le patrimoine (ex : lavoirs et arbres remarquables) et les espaces agricoles et forestiers.

Ses objectifs

- Maintenir l'équilibre entre les zones bâties, naturelles et agricoles
- Disposer d'un aménagement de l'espace raisonné
- Se projeter sur le long terme en respectant l'environnement et en proposant un cadre de vie vivable, durable et désirable pour les habitants actuels et futurs.

ÉTAPE PAR ÉTAPE

2022



DIAGNOSTIC

C'est un état des lieux du territoire : environnement, paysages, économie, sociologie, démographie, patrimoine...
Il décrit les atouts, les faiblesses, les enjeux et les besoins.

2023

PLAN D'AMÉNAGEMENT
ET DE DÉVELOPPEMENT
DURABLE (PADD)

Il définit les orientations d'aménagement souhaitées.
4 ateliers avec les élus et 4 réunions publiques ont eu lieu pour établir le PADD, appelé aussi projet de territoire.

Ici, on traduit les orientations du PADD en s'appuyant sur le code de l'urbanisme. On définit le règlement et les zones pour répondre à la question « **où et comment construire ?** ».



2024

TRADUCTION
RÉGLEMENTAIRE

LA COMCOM EST ICI



ARRÊT DU PROJET & CONSULTATIONS

La population est consultée à travers une enquête publique ; les services de l'État et les partenaires également afin d'assurer la conformité du document.

2026



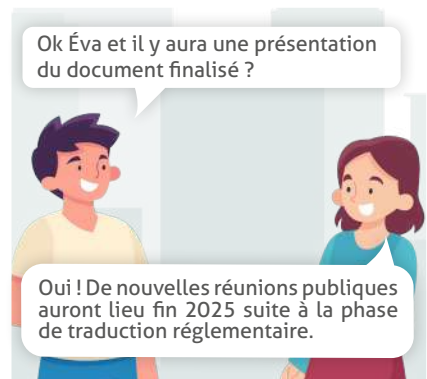
Le PLUi est voté en conseil communautaire et **entre en vigueur**.



APPROBATION

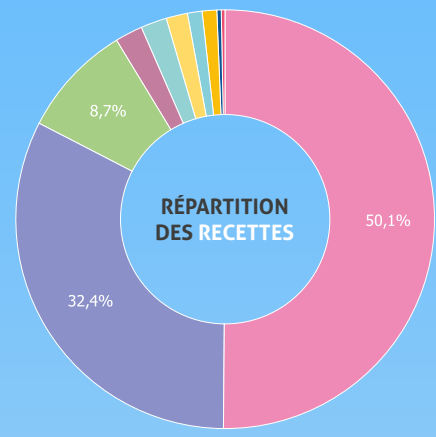
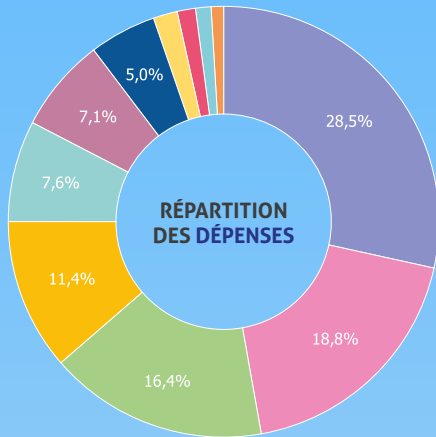


Tout habitant, tout porteur de projet peut contacter la Comcom et se rapprocher des élus locaux, dès maintenant. Que ce soit pour découvrir le PLUi ou pour faire connaître un projet, tout échange sera utile et notamment au moment de l'élaboration du zonage !



BUDGET RÉALISÉ 2024 | Période du 1^{er} janvier au 15 septembre

SECTION FONCTIONNEMENT

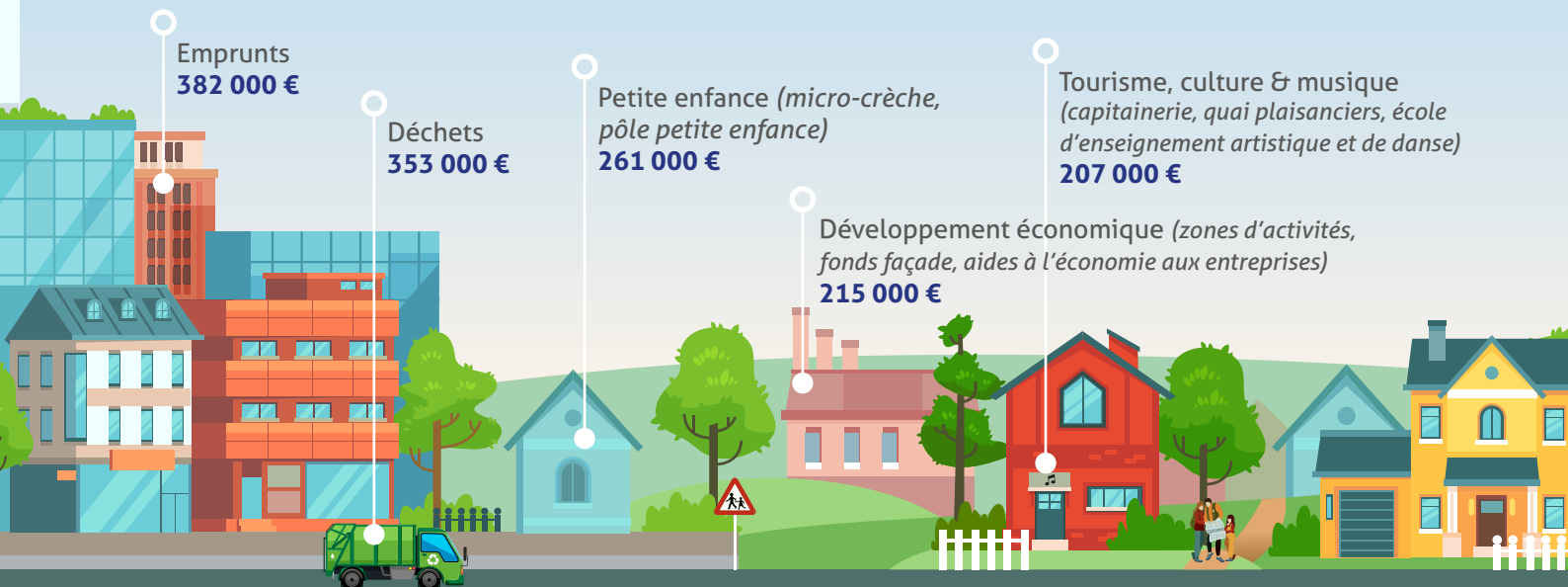


- Collecte & traitement des déchets | **1 883 000 €**
- Partenaires & autres actions | **1 241 000 €**
- Enfance - jeunesse | **1 087 000 €**
- Administration générale, information, communication, publicité | **753 000 €**
- Tourisme - culture - musique | **503 000 €**
- Développement économique | **468 000 €**
- Action sociale & santé (mobisanté, CIAS, chantier d'insertion) | **333 000 €**
- Gestion des milieux aquatiques et prévention des inondations (GEMAPI) & préservation patrimoine naturel & risques technologiques | **120 000 €**
- Maintien et développement des services publics | **91 000 €**
- Aménagement zone tampon gens du voyage | **77 000 €**
- Urbanisme | **62 000 €**

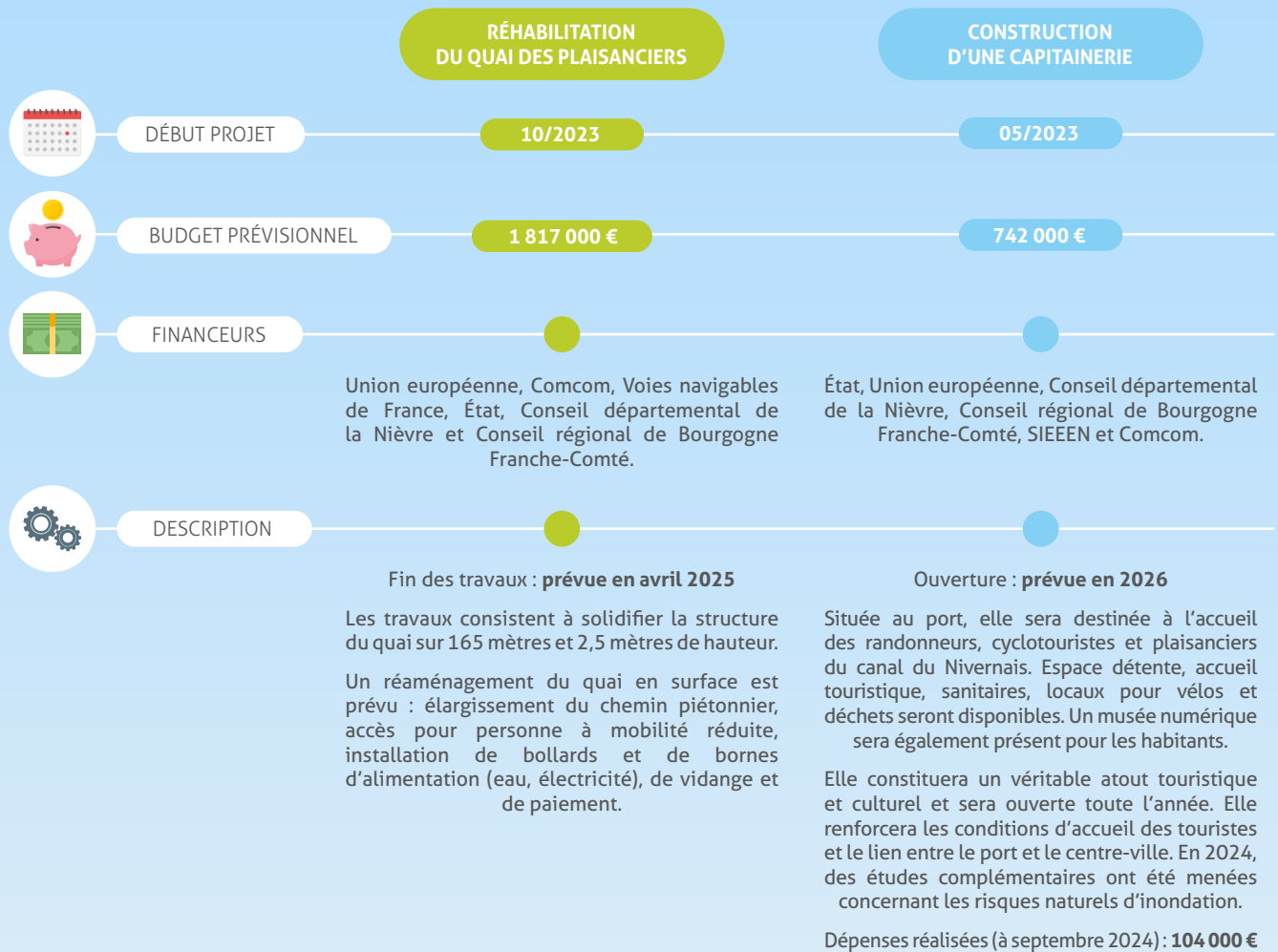
- Collecte & traitement des déchets | **1 726 000 €**
- Recettes fiscales | **2 667 000 €**
- Enfance - jeunesse | **465 000 €**
- Administration générale, information, communication, publicité | **60 000 €**
- Tourisme - culture - musique | **107 000 €**
- Développement économique | **113 000 €**
- Action sociale & santé (mobisanté, CIAS, chantier d'insertion) | **18 000 €**
- Gestion des milieux aquatiques et prévention des inondations (GEMAPI) & préservation patrimoine naturel & risques technologiques | **88 000 €**
- Maintien et développement des services publics | **16 000 €**
- Aménagement zone tampon gens du voyage | **60 000 €**

SECTION INVESTISSEMENT

▶ RÉPARTITION DES DÉPENSES



DEUX PROJETS PHARES | Menés par la Comcom à Clamecy



Bâtiments intercommunaux, mise aux normes, signalétique & maisons des services
120 000 €

Aménagement zone tampon gens du voyage
74 000 €

Urbanisme (PLUi)
40 000 €

Action sociale & santé (maison d'accueil rural pour personnes âgées, maison de santé, chantier d'insertion)
18 000 €

Développement durable (accompagnement TEPOS)
6 000 €

LE CENTRE INTERCOMMUNAL D'ACTION SOCIALE (CIAS)

À CLAMECY



L'équipe administrative

RENDEZ-VOUS AVEC LA DIRECTRICE

« Le CIAS est une équipe de proximité au service de la population. Mon plus grand souhait professionnel est qu'il perdure sur le territoire. » Mme BAILLY-HANEY

EN CHIFFRES SUR UN AN

- Personnes aidées : **40** en soins infirmiers & **200** en aide à domicile
- Repas servis : **12 000**
- Employés du chantier d'insertion : **20**

Mme Bailly-Haney, présentez-nous le CIAS.

C'est un établissement public ayant pour mission principale d'aider au maintien à domicile et à l'insertion professionnelle. Il compte 65 salariés et son périmètre d'action s'étend sur 14 communes.

Comment agit-il pour le maintien à domicile ?

Il assure un service de portage de repas, de soins infirmiers (ex : soins d'hygiène et surveillance) et d'aide à domicile (ex : aide au repas, aux courses et aux tâches ménagères). Cet accompagnement s'adresse aux personnes âgées, handicapées ou sortant d'une hospitalisation.

Et pour l'insertion professionnelle ?

En proposant un travail (ex : espaces verts), une formation ou une immersion en entreprise, le chantier d'insertion facilite le retour à l'emploi. Il recrute, accompagne, encadre et forme des personnes en situation de précarité ou d'exclusion (ex : perte d'emploi ou addiction).

Comment est organisé le CIAS ?

Les corps de métier sont multiples (aide-soignant, auxiliaire de vie, encadrant technique, livreur, comptable, infirmier, agent de planification...). Nous travaillons avec des professionnels de secteurs variés (santé, médico-social, État...) comme les médecins, les assistants sociaux, les agents de la trésorerie et les fournisseurs de matériel.

Qu'est-ce qui est primordial pour mener les missions ?

Aimer les relations humaines est essentiel. Écoute, bienveillance, respect, adaptabilité, complémentarité des professionnels et travail d'équipe également.

En quoi le CIAS est indispensable ?

Fondé sur les valeurs du service public, il répond au besoin de la population vieillissante et précaire. Il contribue au « bien vieillir », au lien social, au tissu économique et à l'attractivité.

3 mots qui caractériseraient votre poste ?

Rigueur, disponibilité et bienveillance.

Et si on voulait postuler au CIAS ?

Franchissez nos portes et rencontrons-nous ! Des formations et des immersions « sur le terrain » sont aussi possibles. Nos métiers, riches humainement, ne demandent qu'à être découverts.

CONTACT : **03 86 27 52 25** | cias.clamecy@cias-vy.fr

Le CIAS est financé par l'État, le Conseil départemental, la Comcom, les caisses de retraite, la sécurité sociale et les bénéficiaires.

PORTRAIT DE LA PRÉSIDENTE

Le conseil communautaire a voté l'exonération de cotisation foncière pour les entreprises, médecins et vétérinaires dans le cadre du zonage France ruralités revitalisation.

« L'économie constitue le socle d'un territoire. Elle est le centre du développement des autres services (santé, enfance, scolarité, activités extrascolaires, tissu associatif...) vitaux au dynamisme du territoire. »

BRIGITTE PICQ

Qu'entend-on par développement économique ?

Lié à l'aménagement et à la cohésion sociale, il contribue à l'enrichissement de la population et à l'attractivité. Il constitue un véritable enjeu. La Comcom a un rôle de facilitateur avec l'objectif de maintenir et développer l'activité économique.

Quelles sont les actions menées ?

La Comcom accompagne les entreprises existantes (commerciales, artisanales et industrielles) et les porteurs de projet pour la création ou reprise d'entreprise. La convention signée avec la CCI* permet de les accompagner sur la formation, la santé au travail, la transmission ou le réseautage. Aide à l'immobilier, fonds vitrine et veille sur les aides (ex : financière et bâtiminaire) font partie des actions.

Sur les zones d'activités économiques (ZAE) à Clamecy, Varzy, Coulanges-sur-Yonne et Crain, la Comcom gère la vente et location de terrains ainsi que l'entretien (ex : éclairage, protection incendie et espaces verts). Un village d'entreprises est aussi présent dans la ZAE à Clamecy.

Les organismes de formation et d'emploi (ex : Mission locale, BGE, Cap emploi...) sont présents à la maison de la formation à Clamecy. Bureaux et salles de réunion, avec équipements informatiques et de visioconférence, sont aussi disponibles à la location. Le développement économique est transversal aux actions des services (ex : tourisme et déchets) et il crée du lien entre les habitants, entreprises, écoles, structures de formation, chambres consulaires, communes et services de l'État. La Comcom finance également certains projets d'investissement communaux via un fonds de concours.

Et les actions phares prévues avant la fin du mandat ?

Finaliser l'aménagement de 12 hectares (réseaux, voirie, éclairage) dans la ZAE à Clamecy, dont 9 sont destinés à l'installation d'une entreprise de transports. Également, créer une pépinière d'entreprises (structure d'accueil avec locaux, équipements et services mutualisés). L'objectif serait de minimiser la gestion administrative et les coûts en début d'activité pour les nouvelles entreprises.

*CCI : Chambre de commerce et d'industrie



BRIGITTE PICQ

DÉLÉGUÉE AU DÉVELOPPEMENT ÉCONOMIQUE

Village d'entreprises à Clamecy



Accueil de la maison de la formation et du développement économique à Clamecy

ENTREPRISE JACQUET, SITES J2000 & HELDER À CLAMECY

ENTRETIEN AVEC LE DIRECTEUR

EN CHIFFRES

- Emplois : **440** dont **120 intérimaires**
- Surface de production : **27 000 m²**
- Paquets fabriqués par an : **pains de mie** (80 millions), **pains festifs** (30 millions), **biscottes** (20 millions)
- Groupe Jacquet Brossard : **1 400 emplois** en France & Belgique
- Groupe Limagrain : **9 000 emplois**, 4^{ème} semencier mondial, présent sur les 5 continents



Jérôme WERNER
Directeur des 2 sites

Les 2 sites sont certifiés **IFS Food**, **British Retail Consortium** et **Origine France Garantie**, gages de qualité des produits alimentaires.

Ils contribuent au tissu économique local avec plus de 50% des partenaires (ex : formation et chaudronnerie) situés à proximité. Ils constituent le 1^{er} employeur du bassin clamecycois et le 1^{er} employeur agroalimentaire de la Nièvre.

À Clamecy, la fabrication de biscottes industrielles est lancée en 1975 avec l'ouverture du Helder.

Le site J2000 ouvre sa première ligne de fabrication de brioches en 1991.

M. Werner, expliquez-nous les spécialités des 2 sites et les étapes de fabrication.

Le pain de mie est créé en différents formats toute l'année à J2000. Le Helder lui, fonctionne en saisonnalité : les biscottes sont fabriquées de janvier à août et les toasts de fin d'année de septembre à décembre. Mélange des matières premières, pétrissage, cuisson, ressuage, tranchage, conditionnement et expédition sont les principales étapes pour le pain de mie et pain festif. Concernant les biscottes, une cuisson s'ajoute pour griller les tranches. 90% de nos matières premières et 100% de nos farines sont françaises.

Qu'en est-il concernant l'hygiène alimentaire ?

Nous respectons rigoureusement des référentiels qualité européens (exemples d'action : équipements de protection dans les ateliers, nettoyage des machines et traçabilité des lots). Des audits sont régulièrement organisés en interne, par des organismes certificateurs et par nos clients de la grande distribution.

Un mot sur la sécurité et le développement durable ?

La sécurité des salariés est notre priorité. Amélioration des postes de travail, formation du personnel, quarts d'heure sécurité et utilisation d'exosquelette font partie des actions. 87 % de nos déchets sont réutilisés ; l'objectif serait de transformer nos emballages plastiques en papier. Que ce soit en sécurité, hygiène ou environnement, nous travaillons étroitement avec les collectivités et autorités.

Quel est le secret de Jacquet pour perdurer ?

L'amélioration continue grâce à la complémentarité de nos produits, l'équilibrage de nos lignes de production et l'innovation. Et également, l'égalité, la volonté de réussir et l'implication des salariés.



RENCONTRE DE JULIEN DUBOIS DES ESCARGOTS DU BOIS À VARZY

Héliculteur depuis 2019, il élève, prépare et vend des escargots cuisinés à la bourguignonne.

M. DUBOIS, expliquez-nous votre métier.

À partir de janvier j'installe les parcs (supports, alimentation, gestion des prédateurs). La phase d'élevage commence en avril, à l'arrivée des naissains. Les animaux sont dans leur milieu naturel, en extérieur, jusqu'à septembre. La préparation et la commercialisation sur les marchés ont lieu d'octobre à décembre.

Quelles sont ses particularités ?

L'héliculture réunit l'agriculture, la cuisine et la vente. Le météo, le cycle naturel et la fragilité de l'escargot demandent une constante observation et adaptation. Ce métier est saisonnier, artisanal, atypique et constitue un des symboles de la Bourgogne.

Comment prépare-t-on « des escargots à la bourguignonne » ?

Ramassage, phase de jeûne, hibernation, ébouillantage et décorticage sont les premières étapes. Coquilles et chairs sont ensuite lavées, rincées et blanchies. Les ingrédients constituant la farce (beurre, ail, persil, échalote, sel et poivre) sont mélangés. Les chairs sont cuites au court-bouillon puis réintroduites avec la farce, une par une dans chaque coquille. Après la mise en sacs et l'étiquetage, les escargots sont surgelés. 98% des ingrédients sont issus de Bourgogne et de l'agriculture biologique. Les clients apprécient le goût, la qualité et le prix.

Qu'aimez-vous le plus dans votre métier ?

L'originalité, la polyvalence et la possibilité de maîtriser la chaîne de production du début à la fin.

Quels sont vos futurs projets ?

Proposer des visites avec dégustation et vente sur place. En lien avec ma formation initiale, développer des équipements de mécanisation qui faciliteraient le travail et promouvraient le métier.



« Observer un escargot,
c'est recevoir une leçon de résilience »

Julien DUBOIS

IDÉE RECETTE

POUR VOS FÊTES DE FIN D'ANNÉE

Préchauffer le four à 210° (thermostat 7) en mode chaleur tournante.

Enfourner les escargots pendant 10 min.

L'astuce de Julien : sortir les escargots dès ébullition légère du beurre.

Faire dorer du pain de mie au grille-pain et accompagner d'un verre de vin blanc*.

*L'abus d'alcool est dangereux pour la santé. À consommer avec modération.



SUIVEZ TOUTE NOTRE ACTUALITÉ

SITE INTERNET
cchnvy.fr



MAGAZINE
LE 589



MAGAZINE EN LIGNE
presse.cchnvy.fr



FACEBOOK

Communauté de
communes haut
nivernais val d'yonne



Retrouvez toutes les informations sur les événements sur le site internet & la page Facebook de l'Office de tourisme intercommunal :

www.clamecyhautnivernais-tourisme.fr
Clamecy haut nivernais tourisme



Haut Nivernais
Val d'Yonne

COMMUNAUTÉ DE COMMUNES HAUT NIVERNAIS VAL D'YONNE

35 avenue de la République BP19 58501 Clamecy cedex | cchnvy@orange.fr | 03 86 27 12 65

cchnvy.fr presse.cchnvy.fr [Communauté de communes haut nivernais val d'yonne](https://www.facebook.com/communautedecommuneshautnivernaisvald'yonne)